

ACCESSOIRES POUR MOTORÉDUCTEURS

COUPLES ADMISSIBLES

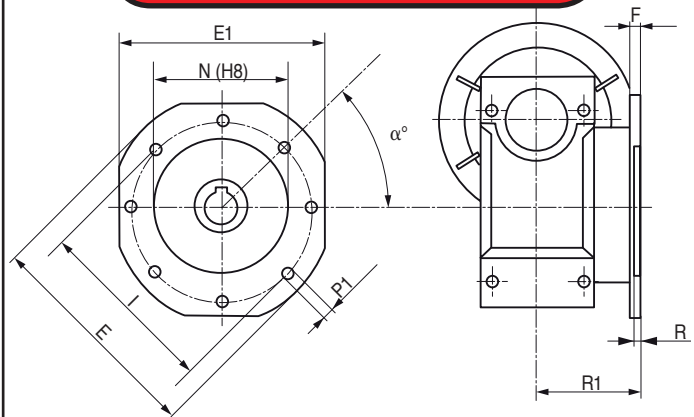
ENTRETIEN

Les réducteurs des tailles 25 à 90 sont lubrifiés à vie.

Pour les tailles 110 et 130 il est recommandé de vidanger le réducteur après les 300 premières heures d'utilisation.



BRIDES LATÉRALES



Couple statique à la rupture (Nm)											
RATIO	7,5	10	15	20	25	30	40	50	60	80	100
25	36	36	36	36	36	36	36	30	30		
30	110	110	110	110	110	110	110	80	60	40	
40	280	280	280	280	280	280	280	200	100	100	70
50	420	420	420	420	420	420	420	400	300	200	120
63	780	780	780	780	780	780	780	740	610	400	260
75	1040	1040	1040	1040	1040	1040	1040	1010	1010	680	470
90	1400	1400	1400	1400	1400	1400	1400	1300	1300	1150	820
110	3000	3000	3000	3000	3000	3000	3000	2800	2800	2000	1400
130	3800	3800	3800	3800	3800	3800	3800	3600	3600	3400	2400

Couple statique admissible (Nm)											
RATIO	7,5	10	15	20	25	30	40	50	60	80	100
25	7,2	7,2	7,2	7,2	7,2	7,2	7,2	6	6	0	0
30	22	22	22	22	22	22	22	16	12	8	0
40	56	56	56	56	40	56	56	40	20	20	14
50	84	84	84	84	80	84	84	80	60	40	24
63	156	156	156	156	156	156	156	148	122	80	52
75	208	208	208	208	208	208	208	202	202	136	94
90	280	280	280	280	280	280	280	260	260	230	164
110	600	600	600	600	600	600	600	560	560	400	280
130	760	760	760	760	760	760	760	720	720	680	480

RECOMMANDATIONS

INSTALLATION

Avant d'utiliser votre motoréducteur veillez à vérifier:

- Les caractéristiques indiquées sur la plaque constructeur du réducteur et du moteur.
- Le niveau d'huile pour les tailles 110 et 130.
- La fixation du réducteur au moteur (en particulier l'alignement) et de l'ensemble sur son support ainsi que l'alignement de l'ensemble entraîné et la bonne isolation du moteur.

MISE EN ROUTE

- Pendant les premières heures d'utilisation, augmentez progressivement la vitesse de fonctionnement jusqu'à parvenir à la vitesse nominale
- Arrêter l'appareil si vous constatez des bruits ou vibrations anormaux.

	030	040	050	063	075	090	110	130
FA	R1	54.5	67	90	82	111	111	140
	F	6	7	9	10	13	13	15
	R	4	4	5	6	6	6	6
	N	50	60	70	115	130	152	170
	I	68/72*	75/95*	85/110*	150/165*	165/185*	175/195*	230
	P1	5.7(x4)	9(x4)	11(x4)	11(x4)	14(x4)	14(x4)	16(x8)
	E	80	110	125	180	200	210	280
	E1	70	95	110	142	170	200	290
	α°	45°	45°	45°	45°	45°	45°	22.5°
	FB	R1	-	97	120	112	90	122
F		-	7	9	10	13	18	-
R		-	4	5	6	6	6	-
N		-	60	70	115	110	180	170
I		-	75/95*	85/110*	150/165*	130/145*	215/230*	230
P1		-	9 (x4)	11 (x4)	11 (x4)	11 (x4)	14 (x4)	14 (x8)
E		-	110	125	180	160	250	280
E1		-	95	110	142	-	-	260
α°		-	45°	45°	45°	45°	45°	45°
FC		R1	-	80	89	98	-	110
	F	-	9	10	10	-	17	-
	R	-	5	5	5	-	6	-
	N	-	95	110	130	-	130	-
	I	-	115	130	165	-	165/185*	-
	P1	-	9.5(x4)	9.5(x4)	11(x4)	-	11(x4)	-
	E	-	140	160	200	-	200	-
	E1	-	120	140	200	-	210	-
	α°	-	45°	45°	45°	-	45°	-
	FD	R1	-	58	72	107	-	151
F		-	12	14.5	10	-	13	-
R		-	5	5	5	-	6	-
N		-	80	95	130	-	152	-
I		-	100/110*	115/125*	165	-	175/195*	-
P1		-	9 (x4)	11 (x4)	11 (x4)	-	14 (x4)	-
E		-	120	140	200	-	210	-
E1		-	120	140	200	-	210	-
α°		-	45°	45°	45°	-	45°	-
FE		R1	-	-	-	80.5	-	-
	F	-	-	-	16.5	-	-	-
	R	-	-	-	5	-	-	-
	N	-	-	-	110	-	-	-
	I	-	-	-	130/145*	-	-	-
	P1	-	-	-	11(x4)	-	-	-
E	-	-	-	160	-	-	-	
α°	-	-	-	45°	-	-	-	

* Les cotes indiquées possèdent une lumière ouverte au lieu d'un trou lisse. Cependant la valeur du diamètre de perçage peut être comprise entre la valeur indiquée et la valeur du diamètre extérieur de la bride. L'utilisation d'une valeur intermédiaire est recommandée.